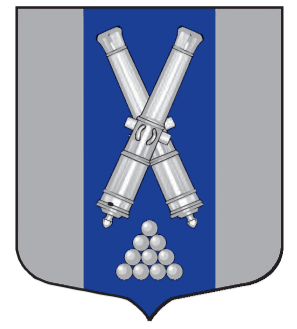


Округ Пороховые



Решение №... от ... 2018 г. ОБ ИСПОЛНЕНИИ БЮДЖЕТА МО МО ПОРОХОВЫЕ ЗА 2017 ГОД. Заслушав и обсудив информацию главы Местной Администрации об исполнении бюджета муниципального образования...

Table with 3 columns: Subvention code, amount, and date. Rows include 'Субвенция бюджетам муниципальных образований на содержание ребенка в семье опекуна...' and 'Субвенция бюджетам внутригородских муниципальных образований городов федерального значения...'.

Приложение 2 к Решению №... от ... 2018

Расходы бюджета МО МО Пороховые за 2017 год по ведомственной структуре расходов бюджета МО МО Пороховые

Main budget expenditure table with columns: № п/п, Наименование раздела, Код разд, Код эле в ои, В и д рас-ходов, Сумма на год, Исполнено с начала года. Rows include 'МЕСТНАЯ АДМИНИСТРАЦИЯ МУНИЦИПАЛЬНОГО ОБРАЗОВАНИЯ МУНИЦИПАЛЬНЫЙ ОКРУГ ПОРОХОВЫЕ' and 'Местная Администрация муниципального образования Пороховые'.

Summary table with columns: 1-8. Rows include 'Другие вопросы в области национальной безопасности и правоохранительной деятельности' and 'Местная Администрация муниципального образования Пороховые'.

Приложение 1 к Решению №... от ... 2018

Доходы бюджета МО МО Пороховые за 2017 год по кодам классификации доходов бюджетов

Table with 4 columns: Наименование показателя, КБК, Утверждено, Исполнено. Rows include 'Доходы бюджета всего, в том числе:', 'НАЛОГОВЫЕ И НЕНАЛОГОВЫЕ ДОХОДЫ', 'НАЛОГИ НА СОВОКУПНЫЙ ДОХОД', 'Налог, взимаемый в связи с применением упрощенной системы налогообложения', 'Налог, взимаемый с налогоплательщиков, выбравших в качестве объекта налогообложения доходы', 'Налог, взимаемый с налогоплательщиков, выбравших в качестве объекта налогообложения доходы', 'Налог, взимаемый с налогоплательщиков, выбравших в качестве объекта налогообложения доходы (за налоговые периоды, истекшие до 1 января 2011 года)', 'Налог, взимаемый с налогоплательщиков, выбравших в качестве объекта налогообложения доходы, уменьшенные на величину расходов', 'Налог, взимаемый с налогоплательщиков, выбравших в качестве объекта налогообложения доходы, уменьшенные на величину расходов (в том числе минимальный налог, зачисляемый в бюджеты субъектов Российской Федерации)', 'Минимальный налог, зачисляемый в бюджеты субъектов Российской Федерации (за налоговые периоды, истекшие до 1 января 2016 года)', 'Единый налог на вмененный доход для отдельных видов деятельности', 'Единый налог на вмененный доход для отдельных видов деятельности', 'Единый налог на вмененный доход для отдельных видов деятельности (за налоговые периоды, истекшие до 1 января 2011 года)', 'Налог, взимаемый в связи с применением патентной системы налогообложения', 'Налог, взимаемый в связи с применением патентной системы налогообложения, зачисляемый в бюджеты городов федерального значения', 'ДОХОДЫ ОТ ИСПОЛЬЗОВАНИЯ ИМУЩЕСТВА, НАХОДЯЩЕГОСЯ В ГОСУДАРСТВЕННОЙ И МУНИЦИПАЛЬНОЙ СОБСТВЕННОСТИ', 'Платежи от государственных и муниципальных унитарных предприятий', 'Доходы от перечисления части прибыли государственных и муниципальных унитарных предприятий, остающейся после уплаты налогов и обязательных платежей', 'Доходы от перечисления части прибыли, остающейся после уплаты налогов и иных обязательных платежей муниципальных унитарных предприятий, созданных внутригородскими муниципальными образованиями городов федерального значения', 'ДОХОДЫ ОТ ОКАЗАНИЯ ПЛАТНЫХ УСЛУГ (РАБОТ) И КОМПЕНСАЦИИ ЗАТРАТ ГОСУДАРСТВА', 'Доходы от компенсации затрат государства', 'Прочие доходы от компенсации затрат государства', 'Прочие доходы от компенсации затрат бюджетов внутригородских муниципальных образований городов федерального значения Москвы и Санкт-Петербурга', 'ШТРАФЫ, САНКЦИИ, ВОЗМЕЩЕНИЕ УЩЕРБА', 'Денежные взыскания (штрафы) за нарушение законодательства о применении контрольно-кассовой техники при осуществлении наличных денежных расчетов и (или) расчетов с использованием платежных карт', 'Прочие поступления от денежных взысканий (штрафов) и иных сумм в возмещение ущерба', 'Прочие поступления от денежных взысканий (штрафов) и иных сумм в возмещение ущерба, зачисляемые в бюджеты внутригородских муниципальных образований городов федерального значения', 'БЕЗВОЗМЕЗДНЫЕ ПОСТУПЛЕНИЯ', 'БЕЗВОЗМЕЗДНЫЕ ПОСТУПЛЕНИЯ ОТ ДРУГИХ БЮДЖЕТОВ БЮДЖЕТНОЙ СИСТЕМЫ РОССИЙСКОЙ ФЕДЕРАЦИИ', 'Субвенции бюджетам субъектов Российской Федерации и муниципальных образований', 'Субвенции местным бюджетам на выполнение передаваемых полномочий субъектов Российской Федерации', 'Субвенции бюджетам внутригородских муниципальных образований городов федерального значения на выполнение передаваемых полномочий субъектов Российской Федерации'.

САНКТ-ПЕТЕРБУРГ
ВНУТРИГОРОДСКОЕ МУНИЦИПАЛЬНОЕ ОБРАЗОВАНИЕ
МУНИЦИПАЛЬНЫЙ ОКРУГ ПОРОХОВЫЕ
МЕСТНАЯ АДМИНИСТРАЦИЯ

ПОСТАНОВЛЕНИЕ №2

« 26 » февраля 2018 г.

**О внесении изменений и дополнений в Постановление
Местной Администрации от 15.12.2014 № 31**

**«Об определении границ прилегающих к некоторым организациям и объектам
территорий, на которых не допускается розничная продажа алкогольной продукции
на территории внутригородского Муниципального образования Санкт-Петербурга
муниципальный округ Пороховые»**

В соответствии с п. 2 и п. 4 ст. 16 Федерального закона от 22.11.1995 № 171-ФЗ «О государственном регулировании производства и оборота этилового спирта, алкогольной и спиртосодержащей продукции и об ограничении потребления (распития) алкогольной продукции», постановлением Правительства Российской Федерации от 27.12.2012 № 1425 «Об определении органами государственной власти субъектов Российской Федерации мест массового скопления граждан и мест нахождения источников повышенной опасности, в которых не допускается розничная продажа алкогольной продукции, а также определения органами местного самоуправления границ прилегающих к некоторым организациям и объектам территорий, на которых не допускается розничная продажа алкогольной продукции», Законом Санкт-Петербурга от 23.09.2009 № 420-79 «Об организации местного самоуправления в Санкт-Петербурге», Уставом внутригородского Муниципального образования Санкт-Петербурга муниципального округа Пороховые Местная Администрация

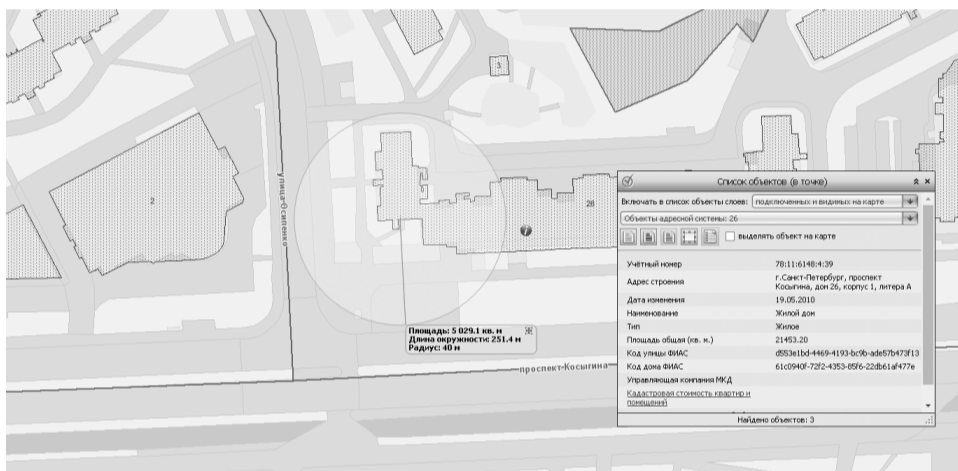
ПОСТАНОВЛЯЕТ:

1. Дополнить Постановление Местной Администрации от 15.12.2014 № 31 «Об определении границ прилегающих к некоторым организациям и объектам территорий, на которых не допускается розничная продажа алкогольной продукции на территории внутригородского Муниципального образования Санкт-Петербурга муниципального округа Пороховые» п.5.1. следующего содержания: «5.1. Утвердить дополнительные схемы границ прилегающих территорий для каждого защищаемого объекта, находящегося на территории Муниципального образования Пороховые, на которых не допускается розничная продажа алкогольной продукции, согласно приложениям № 75-77 (3 листа)»
2. Копию настоящего постановления направить в Комитет по развитию предпринимательства и потребительского рынка Санкт-Петербурга не позднее одного месяца со дня принятия.
3. Настоящее постановление вступает в силу на следующий день после дня его официального опубликования (обнародования).
4. Контроль за исполнением настоящего постановления возложить на заместителя главы Местной Администрации по направлению.

Глава муниципального образования, исполняющий полномочия председателя Муниципального Совета, –
глава Местной Администрации В.А.Литвинов

Приложение 75.

Стоматологическая клиника «Мой Зубной» (ООО «Авангард»), пр. Косыгина, дом 26, корп. 1



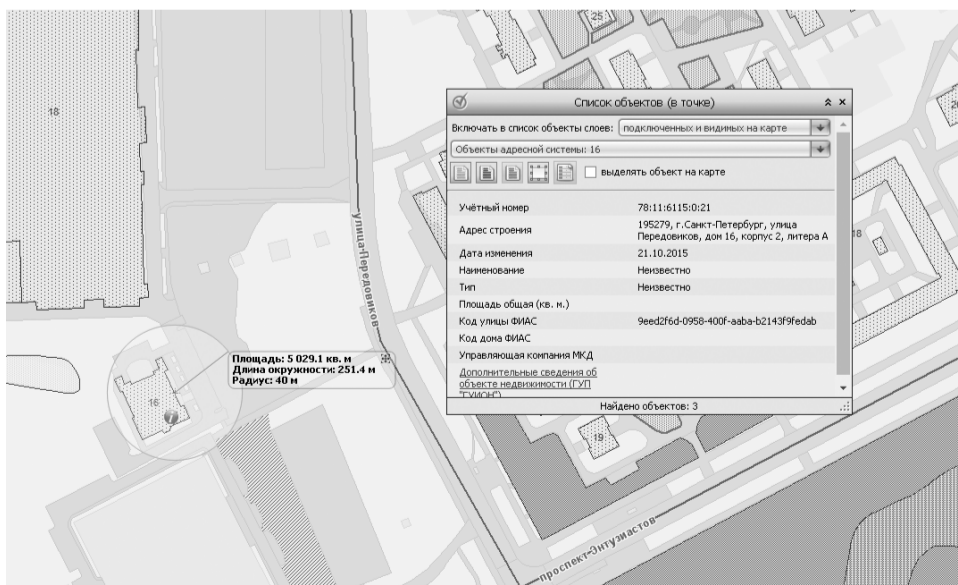
Приложение 76.

Спортивный комплекс «Ледовая арена», ул. Передовиков, дом 14, корп. 2



Приложение 77.

Дом Молодежи «Квадрат» ул. Передовиков, дом 16, корп. 2



**ПРОКУРАТУРА
ИНФОРМИРУЕТ**

ПЛАТА ЗА НЕГАТИВНОЕ ВОЗДЕЙСТВИЕ

Плата за негативное воздействие на окружающую среду в соответствии с требованиями Федерального закона «Об охране окружающей среды» взимается за следующие его виды:

- выбросы загрязняющих веществ в атмосферный воздух стационарными источниками;
- сбросы загрязняющих веществ в водные объекты;
- хранение, захоронение отходов производства и потребления.

Обязанность по внесению платы возложена на юридических лиц и индивидуальных предпринимателей, осуществляющих хозяйственную деятельность, оказывающую негативное воздействие на окружающую среду.

Согласно требованиям Федерального закона «Об охране окружающей среды» плата за негативное воздействие на окружающую среду исчисляется лицами, обязанными вносить плату, самостоятельно путем умножения величины платы за негативное воздействие на коэффициент, учитывающий фактическое загрязнение объектов стационарного источника. Плата за размещение отходов производства и потребления вносится лицами, обязанными вносить плату, по месту нахождения объекта размещения отходов производства и потребления. Отчетным периодом в отношении внесения платы за негативное воздействие на окружающую среду признается календарный год.

Плата, исчисленная по итогам отчетного периода, с учетом корректировки ее размера вносится не позднее 1-го марта года, следующего за отчетным периодом. Не позднее 10-го марта года, следующего за отчетным периодом, лица, обязанные вносить плату, представляют в уполномоченный Правительством Российской Федерации федеральный орган исполнительной власти по месту нахождения объекта, оказывающего негативное воздействие на окружающую среду, декларацию о плате за негативное воздействие на окружающую среду.

Учитывая изложенное, хозяйствующие субъекты Санкт-Петербурга, осуществляющие деятельность, оказывающую негативное воздействие на окружающую среду, в срок до 01.03.2018 обязаны внести соответствующую плату за 2017 год за негативное воздействие на окружающую среду, а в срок до 10.03.2018 сдать в Департамент Росприроднадзора по Северо-Западному федеральному округу декларацию о плате за негативное воздействие на окружающую среду.

За невнесение в установленные сроки платы за негативное воздействие на окружающую среду предусмотрена административная ответственность по ст. 8.41 Кодекса Российской Федерации об административных правонарушениях.

Природоохранная прокуратура
г. Санкт-Петербурга

**ДОРОЖНОЙ КОНФЛИКТ
В КРАСНОГВАРДЕЙСКОМ РАЙОНЕ
ПРИВЕЛ НА СКАМЬЮ ПОДСУДИМЫХ**

Прокуратурой Красногвардейского района Санкт-Петербурга поддержано государственное обвинение по уголовному делу в отношении Артура Гербера.

01 февраля 2018 года приговором судьи Артур Гербер, ранее не судимый, признан виновным в совершении преступления, предусмотренного ч. 1 ст. 167 Уголовного кодекса РФ (умышленное повреждение чужого имущества, с причинением значительного ущерба).

Следствием установлено, что 02 апреля 2016 года в дневное время на улице Хасанской произошел дорожный конфликт с участием Гербера и потерпевшего. Началом конфликта послужило то, что, по мнению подсудимого, автомобиль потерпевшего «подрезал» его автомобиль, создав тем самым аварийную обстановку. Распространенная ситуация «дорожного хамства» закончилась тем, что Гербер заблокировал автомобиль потерпевшего во дворах по улице Хасанской, вышел из автомобиля, потребовал у потерпевшего покинуть автомобиль и нанес несколько ударов по его машине, повредив фару и причинив тем самым значительный ущерб потерпевшего ущерба.

В ходе судебного заседания подсудимый полностью признал свою вину в совершении преступления. С учётом характера и степени общественной опасности содеянного, Гербер признан виновным в совершении указанного преступления и ему назначено наказание в виде штрафа в доход государства в размере 10 000 рублей, при этом гражданский иск потерпевшего о возмещении материального вреда частично удовлетворен судом.

Уважаемые автолюбители! Напоминаем Вам о необходимости соблюдения правил дорожного движения, а также будьте взаимовежливы на дорогах.

Как избежать приобретения поддельного электронного полиса ОСАГО?

Для этого необходимо приобретать такой полис ОСАГО нужно у страховых компаний, которые имеют соответствующую лицензию и право продажи электронных полисов.

Удостоверится в этом можно на сайте «Российского союза страховщиков» (<http://www.autoins.ru/>). Данная информация постоянно обновляется, в том числе и о тех страховщиках, у которых отозваны лицензии.

В случае выявления подложности электронного полиса ОСАГО, автовладельцу необходимо обратиться в органы полиции с соответствующим заявлением.

Прокуратура Красногвардейского района

С 25 февраля 2018 года каждый гражданин России может подать заявление о включении в список избирателей по месту нахождения в участковых избирательных комиссиях. Найти адрес ближайшей участковой комиссии можно на сайте ЦИК России – http://www.cikrf.ru/services/ik_address. Кроме того, можно позвонить в информационно-справочный центр ЦИК России по телефону: 8 (800) 707 2018.

Таким образом, сейчас подать заявление можно четырьмя способами:
- онлайн на портале «Госуслуги» gosuslugi.ru
- в любой территориальной избирательной комиссии (ТИК)
- в любой участковой избирательной комиссии (УИК)
- в многофункциональном центре (МФЦ).

Прием заявлений прекращается
12 марта 2018 года.

ПЕНСИОННЫЙ ФОНД

**СОЦИАЛЬНАЯ ПЕНСИЯ ДЛЯ ДЕТЕЙ,
ОБА РОДИТЕЛЯ КОТОРЫХ НЕИЗВЕСТНЫ**

Дети, которые в связи с жизненными обстоятельствами остались без родительского внимания и заботы, должны быть обеспечены поддержкой государства. Для решения этой задачи с 1 января 2018 года были внесены соответствующие изменения в законодательство.

Теперь, детям, родители которых неизвестны, может быть установлена социальная пенсия по случаю потери кормильца, в таком же размере, что и детям, которые потеряли обоих родителей или единственного кормильца.

Статус «ребенка, оба родителя которого неизвестны» может быть установлен свидетельством о рождении, в котором оба родителя не указаны. При этом, дети указанной категории могут находиться под опекой (попечительством) и жить в приемной семье, в семье опекуна или попечителя, право на социальную пенсию в этом случае сохраняется до их усыновления.

В данную категорию не попадают дети, оставшиеся без попечения родителей, т.е. родители (или единственный родитель) которых известны, но лишены родительских прав.

Реализовать свое право на социальную пенсию дети могут при наличии у них постоянной регистрации или регистрации по месту их пребывания в специализированных учреждениях, а также в общежитиях и жилых помещениях, не являющихся местом их жительства, занимаемых семьей опекуна (попечителя) или приемной семьей, на основании заявления, поданного в территориальные органы ПФР.

Пенсия будет назначаться с первого числа месяца обращения, но не ранее приобретения права на нее на весь период, в течение которого соответствующее лицо, считается нетрудоспособным.

КАК УБЕРЕЧЬСЯ ОТ МОШЕННИКОВ

Управление Росреестра по Санкт-Петербургу напоминает, что существуют несложные правила, которые могут защитить недвижимость и уберечь добросовестных граждан от мошеннических действий.

1. Каждый владелец недвижимого имущества вправе подать заявление в орган регистрации прав о том, что сделки с принадлежащим ему имуществом могут производиться только при его личном участии. При подаче такого заявления в Единый государственный реестр недвижимости (ЕГРН) вносится соответствующая запись. Наличие такой записи в ЕГРН является основанием для возврата без рассмотрения заявления, представленного другим лицом на государственную регистрацию прав на эту недвижимость.

Заявление о невозможности регистрации перехода, прекращения, ограничения права и обременения объекта недвижимости без личного участия его собственника можно подать в электронном виде в личном кабинете Росреестра (сервис расположен на главной странице сайта ведомства). Обратиться с таким заявлением также можно лично в МФЦ.

2. Покупателю недвижимого имущества целесообразно до совершения сделки получить выписку об объекте недвижимости из ЕГРН.

3. При планировании покупки стоит проверить историю объекта недвижимости и документов в следующих случаях:

- квартиру продают по доверенности. Необходимо удостовериться, что собственник на самом деле хочет продать квартиру. Действительность доверенности можно проверить через специальный сервис на сайте Федеральной нотариальной палаты;

- покупателю предоставили не оригиналы документов, а их дубликаты или копии. В этом случае документы могут оказаться поддельными и настоящие владельцы могут не подозревать, что их собственность продается. Целесообразно связаться с владельцем лично и удостовериться, что именно он собственник недвижимости;

- покупателя торопят с подписанием документов или квартира продается необоснованно ниже обычной рыночной цены;

- квартира сменена несколько владельцев в течение короткого срока.

Управление Росреестра по Санкт-Петербургу рекомендует принять дополнительные меры по проверке истории объекта недвижимости до заключения сделки.